

Compleo eCONFIG

Bedienungsanleitung

Allgemein

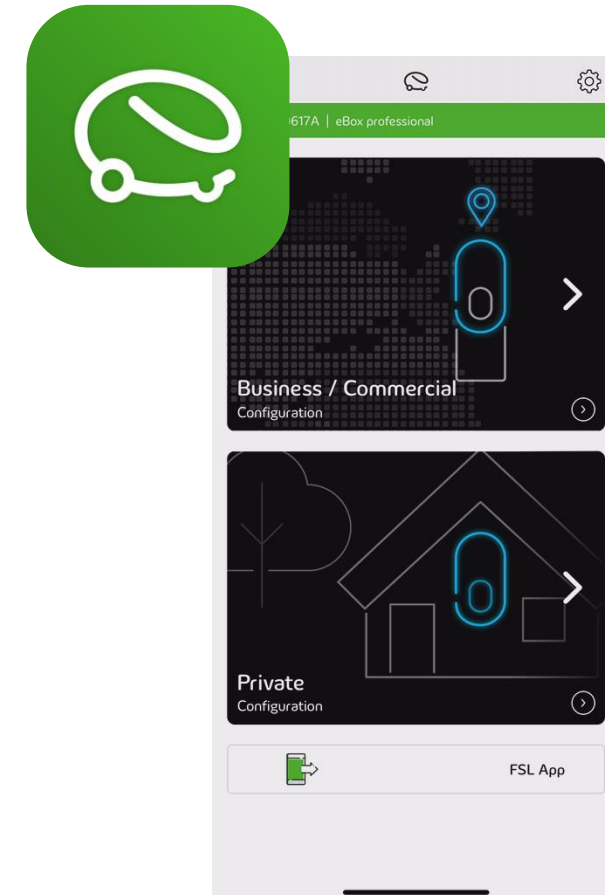


Compleo eCONFIG

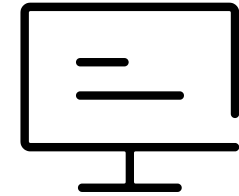
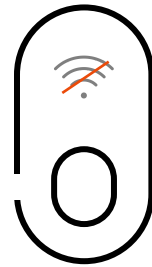
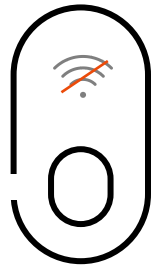
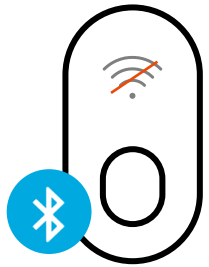
Die App vereinfacht Installateuren den Installationsprozess einer eBOX smart, professional oder touch (Generation 3).

Highlights

- **Starke Partner:** Der perfekte Begleiter für Installateure
- **Einfache Handhabung:** Bequemer Einrichtungs- und Konfigurationsprozess
- **Verschiedene Use Cases:** Use Cases für B2B und B2C verfügbar
- **Kostenlos verfügbar:** Erhältlich im Apple App Store & Google Play Store



Installationsvorgang



1 Um die Einrichtung zu **starten**, verbinden Sie die eBOX über **Bluetooth** mit Ihrem Smartphone.

2 **Zugriff** zur eBOX Konfiguration bekommen Sie über die zugehörige **PUK** der eBOX auf der Rückseite der Bedienungsanleitung.

3 Geben Sie die **Parameter** für die **technischen Einstellungen** ein (Phasen, Strom, asymmetrische Last).

4 Konfigurieren Sie einen **Netzwerk-zugang** und stellen Sie eine Verbindung zu einem **Backend** her.

5 Konfigurieren Sie die **Backend-Einstellungen** (URL, Ladebox-ID, APN, etc.).

! Bitte stellen Sie sicher, dass mindestens die **Firmware-Version 1.1** auf der eBOX installiert ist, um OCPP-Parameter zu konfigurieren.

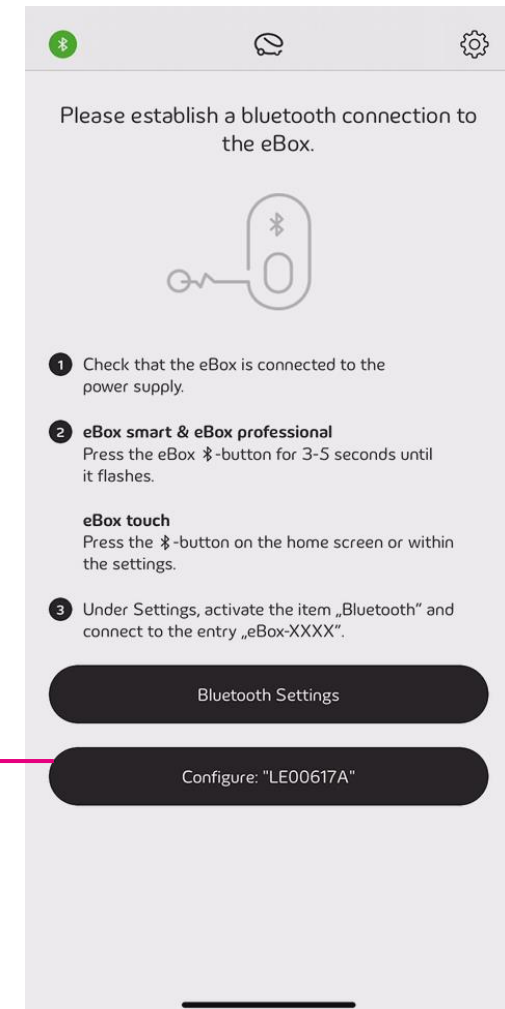
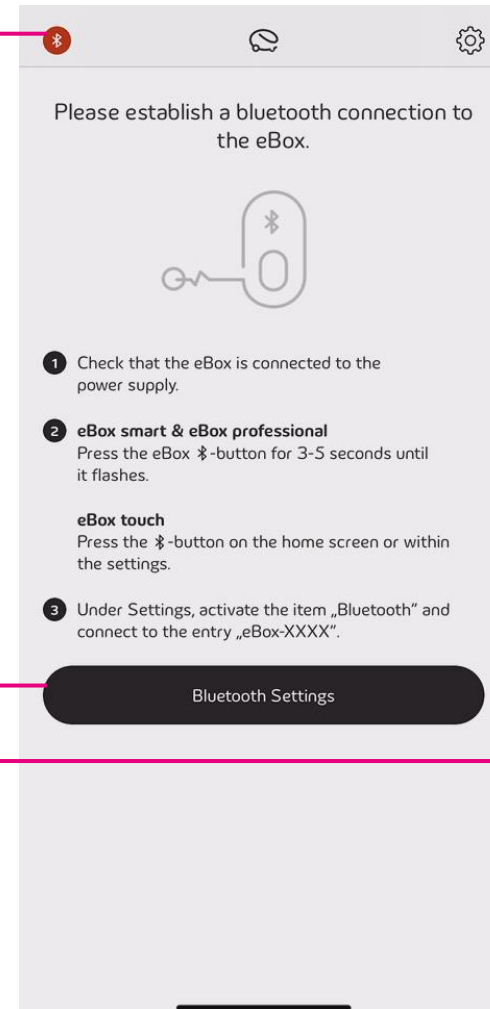
Einrichtung



Beim Starten der App erscheint ein Leitfaden, der Anweisungen zum Herstellen einer **Bluetooth-Verbindung mit der eBOX** enthält.

Das **rote Symbol** weist auf eine fehlende Verbindung hin.

Sobald Sie eine Bluetooth-Verbindung zur eBOX hergestellt haben, **wird das Symbol grün** und die Konfiguration kann fortgesetzt werden.

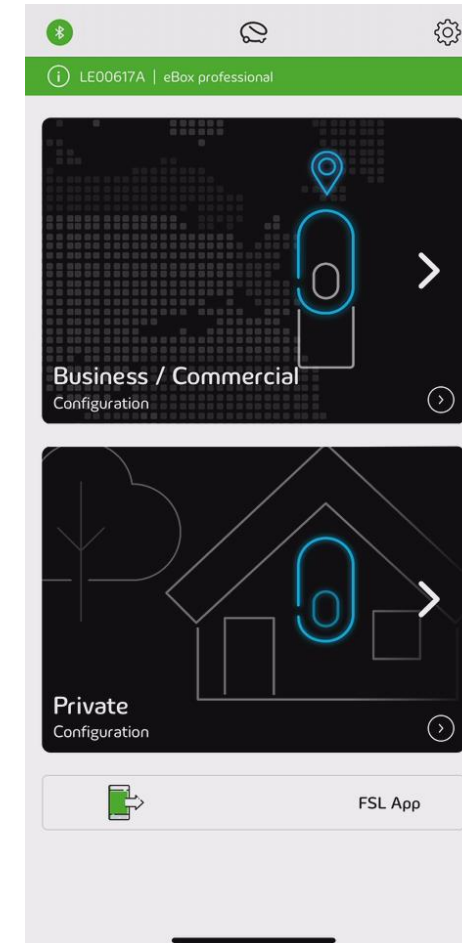
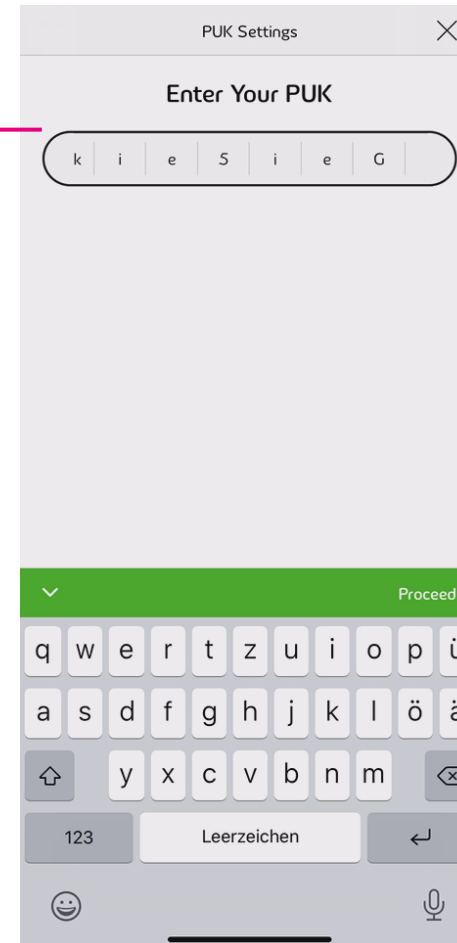


Zugang zur Compleo eBOX erhalten



Der PUK befindet sich auf der Rückseite der Bedienungsanleitung, die mit der eBOX geliefert wurde.

Nachdem die eBOX erfolgreich freigeschaltet wurde, können Sie als Installateur zwischen einer **gewerblichen** oder **privaten Installation** wählen.



Technische Konfiguration



Sie als Installateur können Folgendes direkt einstellen:

Region, in der die eBOX betrieben wird (USA oder EU)

Anzahl der an die eBOX angeschlossenen **Phasen**
(1 Phase oder 3 Phasen)

Verfügbare Ladelast der eBOX (16A, 20A, 32A)

Asymmetrische Lasterkennung aktivieren oder deaktivieren

! Die asymmetrische Lasterkennung ist in Deutschland vorgeschrieben.

The screenshot shows the 'Business / Commercial Configuration' screen with the following settings:

- eBox Region: EU
- Select Phase: 1 Phase
- Select Charging Current: 16 A (3,7 kW)
- Unsymmetric Load Detection: Disabled

An information box at the bottom states: "Carefully enter the values for number of phases and amperage noted on the eClick. Otherwise, functional restrictions will occur."

A 'Proceed' button is located at the bottom of the screen.

Netzwerk & Backend-Verbindung

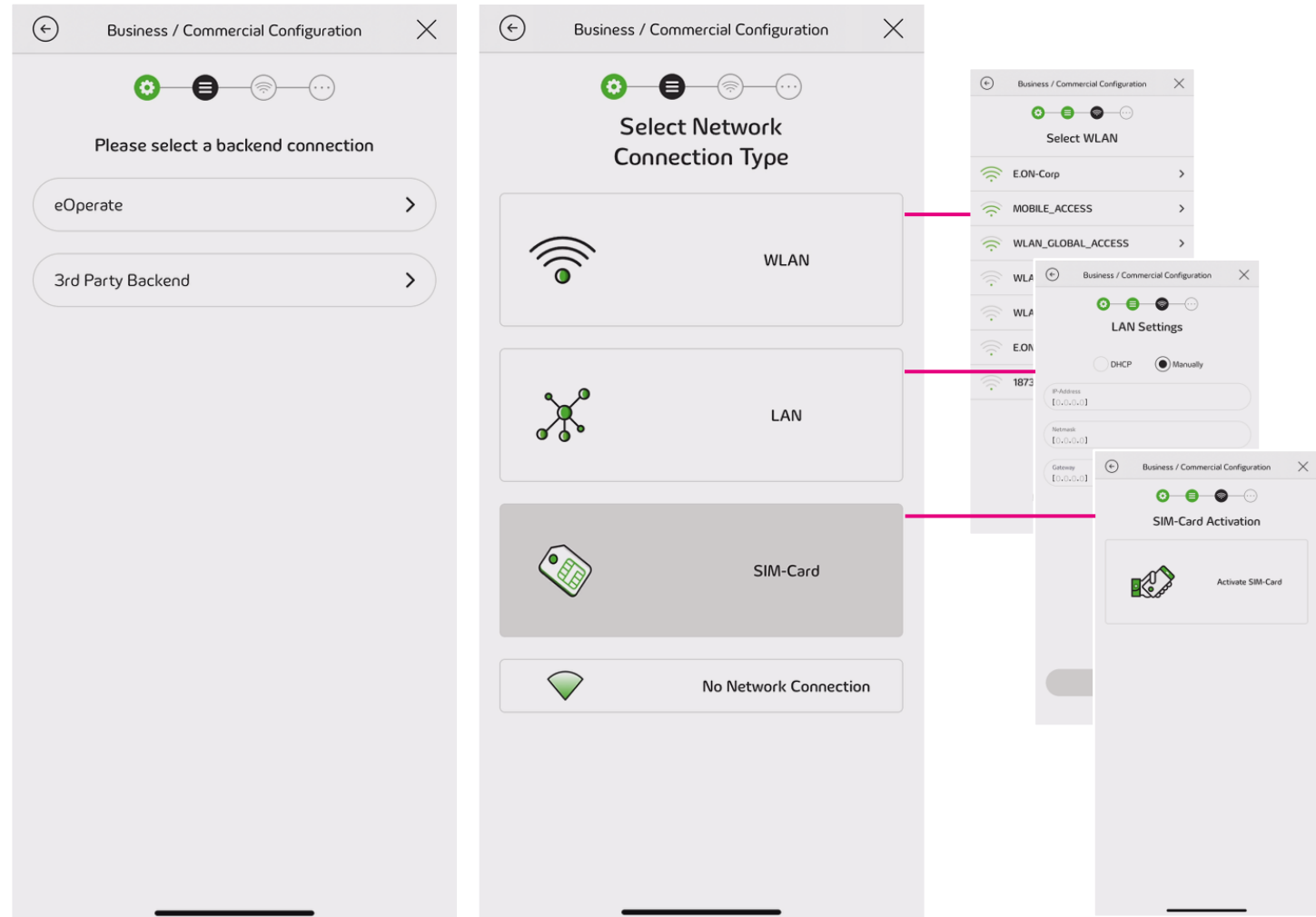


Bei der Inbetriebnahme können Sie als Installateur zwischen einer Verbindung mit **eOperate** oder einem **Drittanbieter-Backend (B2B)** wählen.

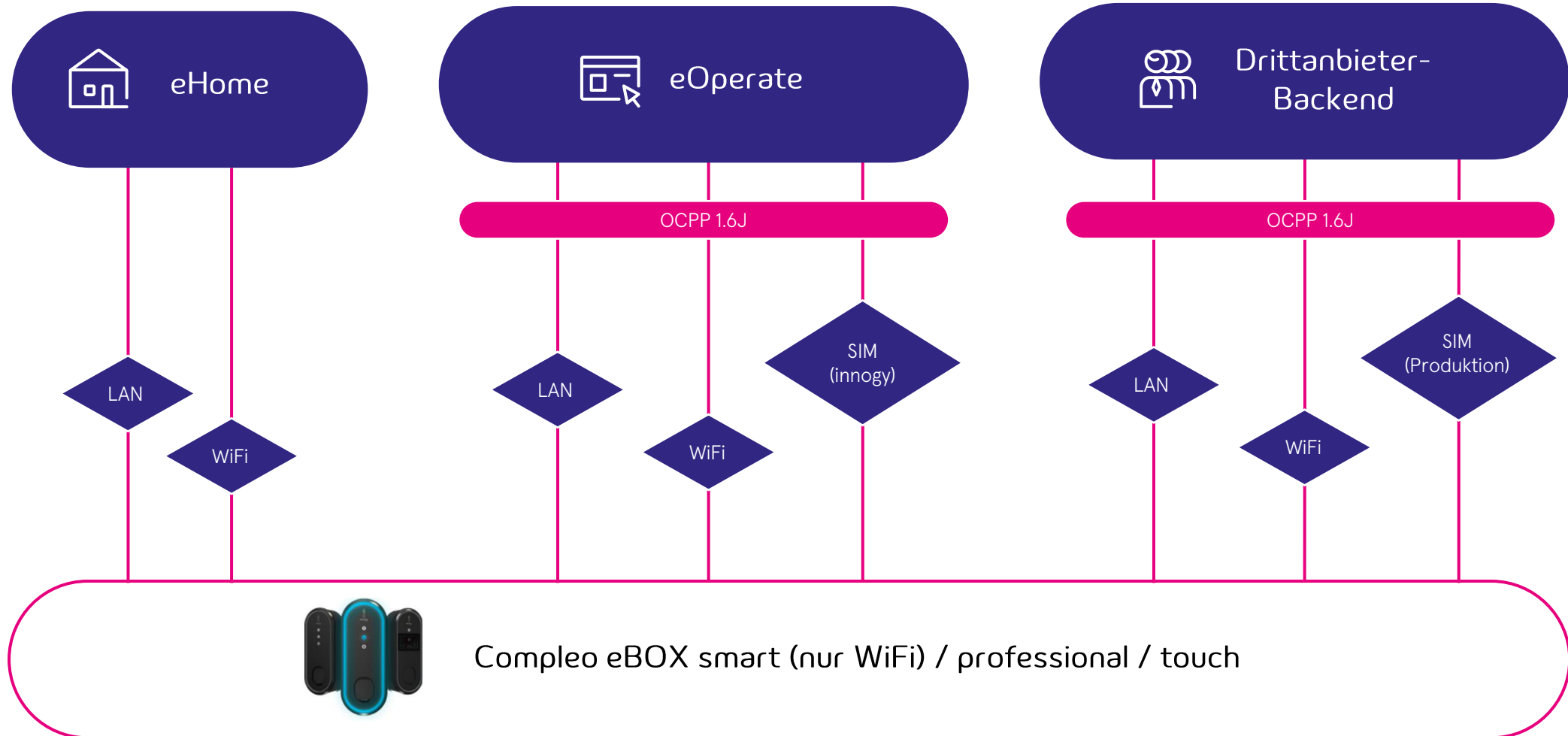
Eine Verbindung kann über **WiFi**, **LAN** oder **SIM** hergestellt werden.

Die **SIM-Karte** muss installiert und aktiviert werden.

Dies kann während der Installation oder bereits vorab während der Produktion für Kunden mit entsprechenden Vereinbarungen geschehen.



Übersicht Backend-Verbindung



Backend Konfiguration

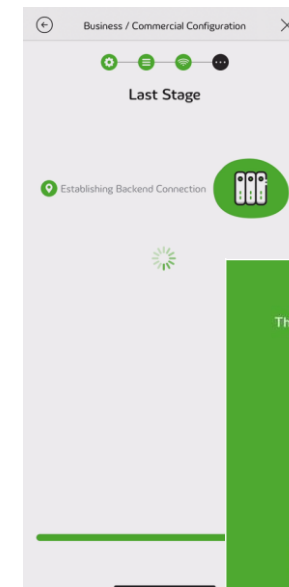
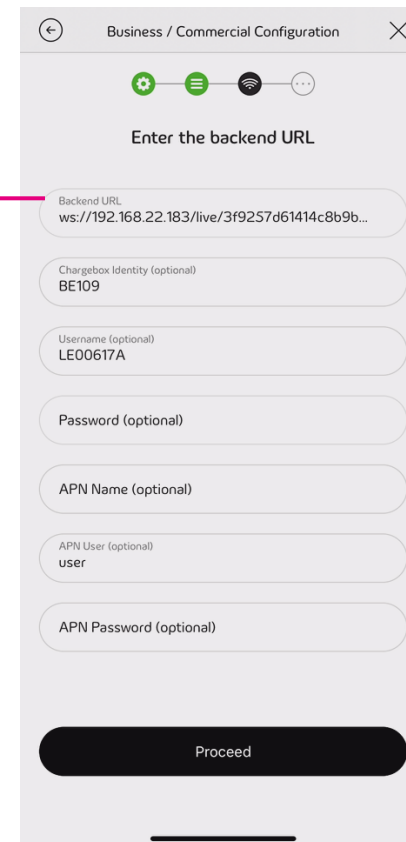
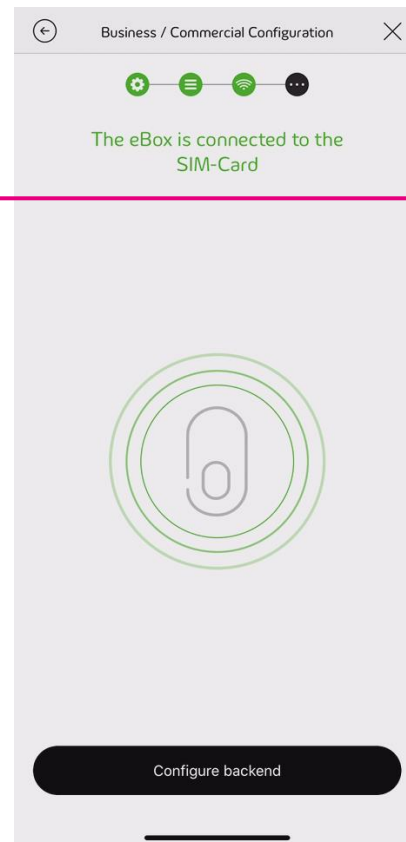


Wenn eine **gültige Netzwerkverbindung** hergestellt ist, können Sie mit den **Backend-Einstellungen** fortfahren.

Als wichtigstes Feld muss die **Backend-URL** bei der Installation ausgefüllt werden.

Wenn Sie fortfahren, wird die **Backend-Verbindung** validiert.

Ein **grüner Bildschirm** mit dem „rollenden e“ weist auf eine erfolgreiche Konfiguration hin. Die eBOX wird automatisch neu starten und die Änderungen übernehmen.



Neu verbinden und validieren

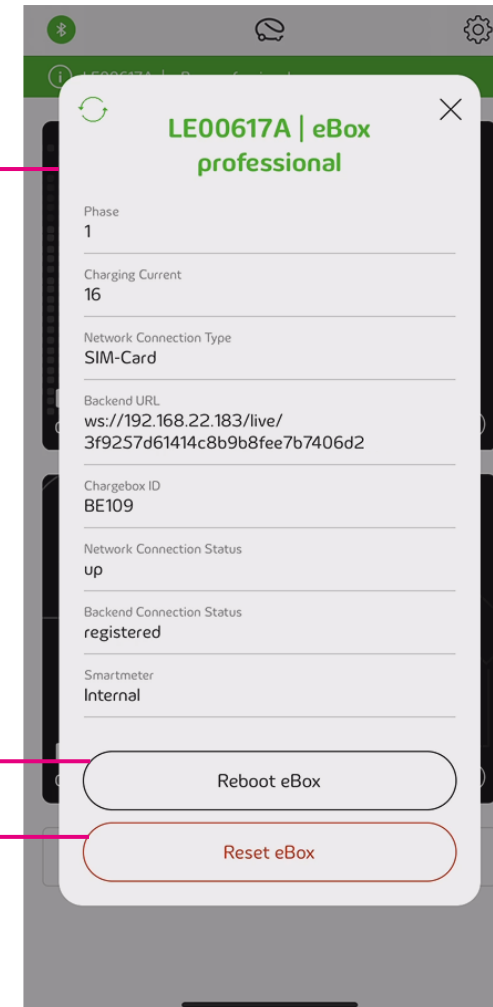


Nach erfolgreicher Inbetriebnahme können Sie über das **Backend-Portal** auf die **eBOX zugreifen** und sie **konfigurieren**.

Wenn Sie sich mit der eBOX neu verbinden, wird eine **Zusammenfassung der Konfiguration** angezeigt. Nutzen Sie diese Ansicht, um die eingegebenen Parameter zu überprüfen.

Sie können die Daten über das Aktualisierungssymbol **aktualisieren**, die eBOX **neu starten** oder sie auf die Werkseinstellungen **zurücksetzen**.

Wenn Sie **Parameter anpassen** wollen, müssen Sie die Inbetriebnahme erneut durchführen.



03/2022
Document Center:



Compleo Charging Technologies GmbH
Oberste-Wilms-Straße 15a
D-44309 Dortmund
www.compleo-cs.com

