



Compleo eBOX touch Bedienungsanleitung

(Generation 3.5)

Unterschiede zwischen den Generationen 3.0 und 3.5

Die neue eBOX Generation 3.5 baut auf den Vorteilen der Generation 3.0 auf. Für Sie als Kunde ändert sich nichts.

Die neue Generation bietet Ihnen folgende zusätzliche Funktionen:

- FNN-Steuerbox-Integration ermöglicht die Steuerung der eBOX durch den Netzbetreiber
- LSA-Klemme durch eine RJ45-Buchse ersetzt

Zertifikate



Stand: 03/2022
Document Center:



Inhalt

- 04** Sicherheitshinweise
- 06** Produktübersicht
- 07** Einklicken der Compleo eBOX in die Compleo eCLICK
- 10** Systemseitige Einrichtung der Compleo eBOX
- 11** Ladevorgang
- 12** Störungsbehebung
- 14** Technische Daten
- 18** Hinweise
- 19** Impressum

Technische Änderungen und Änderungen von Daten oder beschriebenen Abläufen können ohne Aktualisierung des vorliegenden Dokumentes auftreten.

Sicherheitshinweise

GEFAHR

Gefahr für Leib und Leben



Warnung vor elektrischer Spannung!

ACHTUNG

Erhebliche Verletzungsgefahr/ Materialschaden



Achtung, es besteht das Risiko einer erheblichen Verletzung oder eines Materialschadens!

HINWEIS

Hinweis zur Optimierung der Anwendung



Durch Befolgen des Hinweises kann die Anwendung des Produktes verbessert werden.



Gefahr

Die unsachgemäße Handhabung spannungsführender Komponenten kann zu schweren Verletzungen mit tödlichen Folgen führen. Achten Sie daher stets auf die fünf Sicherheitsregeln aus DIN VDE 0105:

- Freischalten
- Gegen Wiedereinschalten sichern
- Spannungsfreiheit feststellen (allpolig)
- Erden und kurzschließen
- Benachbarte, unter Spannung stehende Teile abdecken oder abschranken



Gefahr

Schalten Sie die eBOX frei, bevor Sie sie abnehmen oder austauschen.



Achtung

Technisch nicht funktionierende oder defekte Ladeinfrastruktur darf nicht verwendet werden. Darüber hinaus darf keine Ladeinfrastruktur verwendet werden, die nicht dem bestimmungsgemäßen Gebrauch oder den vom Hersteller angegebenen Bedingungen entspricht oder die nicht regelmäßig überprüft wird.



Achtung

Die Füße der eBOX sind scharfkantig. Greifen Sie die eBOX nicht an den Füßen.



Achtung

Der Inhalt der Lieferung ist auf Vollständigkeit und Unversehrtheit zu prüfen.



Achtung

Bitte achten Sie bei der Wahl des Montageortes darauf, dass die eBOX keinem dauerhaften Sonnenlicht ausgesetzt ist.



Achtung

Beipack von Kleinkindern fernhalten. Es besteht die Gefahr, dass Kleinteile von Kindern verschluckt werden könnten, was zum Tode führen kann. Nicht in Gegenwart von Kindern installieren.



Achtung

Stellen Sie sicher, dass in einem Abstand von weniger als 5 m zur Ladeinfrastruktur keine feuergefährlichen bzw. brennbaren Materialien gelagert werden und kein Feuer angezündet wird.



Achtung

Stellen Sie sicher, dass sämtliche Komponenten während der gesamten Installation trocken sind.



Hinweis

Dies ist ein CE-zertifiziertes Produkt. In der EG-Konformitätserklärung des Produkts sind alle relevanten Produktnormen und angewandten Regularien bestätigt.



Achtung

Prüfen Sie das Garantiesiegel auf der Rückseite der eBOX auf Unversehrtheit. Nehmen Sie das Produkt nur in Betrieb, wenn das Garantiesiegel unbeschädigt ist. Bei beschädigtem Garantiesiegel erlischt die Garantie.



Hinweis

Die eBOX touch ist ein wartungsfreies Produkt. Sie enthält keine reparierbaren Teile oder Komponenten. Führen Sie keine Reparaturarbeiten durch. Im Falle eines dauerhaften Fehlers tauschen Sie die eBOX aus.

Über dieses Dokument

Diese Bedienungsanleitung enthält Informationen über die ordnungsgemäße Bedienung der eBOX touch (Generation 3.5). Die eBOX muss entsprechend dieser Bedienungsanleitung behandelt werden.

Vor der Montage der eBOX ist die Installation einer eCLICK zwingend erforderlich, da die eCLICK als Docking-Station dient. Diese Vorinstallation muss durch eine Elektrofachkraft erfolgen und ist in der der eCLICK beigelegten Installationsanweisung detailliert beschrieben. Für die Komplettinstallation greifen Sie bitte auf die oben genannte Installationsanweisung zurück. Bitte befolgen Sie die Schritte in dieser Bedienungsanleitung genau, um Ihre persönliche Sicherheit und die Funktionalität der eBOX zu gewährleisten. Nehmen Sie keine Arbeiten an der eBOX vor, die nicht in dieser Bedienungsanleitung beschrieben sind. Im Zweifelsfall ist ein Fachmann zurate zu ziehen. Verwenden Sie des Weiteren nur Zubehörteile, die speziell für die eBOX gefertigt wurden.

Verwendungszweck

Die Bedienungsanleitung bezieht sich auf die eBOX touch und besitzt Gültigkeit für den Einsatz der eBOX innerhalb der EU und dem Vereinigten Königreich. **Bitte beachten Sie die länderspezifischen Sicherheitsnormen.**

Compleo eBOX: bestimmungsgemäße Verwendung

Das Gerät ist für den Einsatz im Außen- und Innenbereich vorgesehen.

Der Betreiber gewährleistet im öffentlichen Raum, dass diese Anleitung dauerhaft lesbar ist. Der Betrieb der eBOX setzt die Kenntnis dieser Anleitung voraus.

Das Gerät dient ausschließlich der Ladung von Elektrofahrzeugen mit Typ-2-Stecker nach IEC 62196-2, mit Typ-1-Stecker nach SAE J1772-2009 (nur möglich bei Buchsenvariante der eBOX) und Ladestromsteuerung über das Pilotsignal nach IEC 61851-1. Beim Gerät ohne angeschlagenes Ladekabel muss mindestens infrastruktureseitig ein Typ-2-Stecker verwendet werden. Eine Verwendung zur Speisung anderer Geräte ist nicht zulässig.

Bitte beachten Sie:

- Das Verwenden von Adaptern und Wandlern sowie Ladekabelverlängerungen ist verboten.
- Die Installation der beiden Schutzschalter erfolgt außerhalb der eBOX und der eCLICK; beide Schutzschalter müssen leicht zugänglich sein.



Achtung

Es wird empfohlen, die eBOX nicht in Bereichen zu installieren, in denen elektromagnetische Emissionen von großen Industrieanlagen die Kommunikation stören können.

Produktübersicht

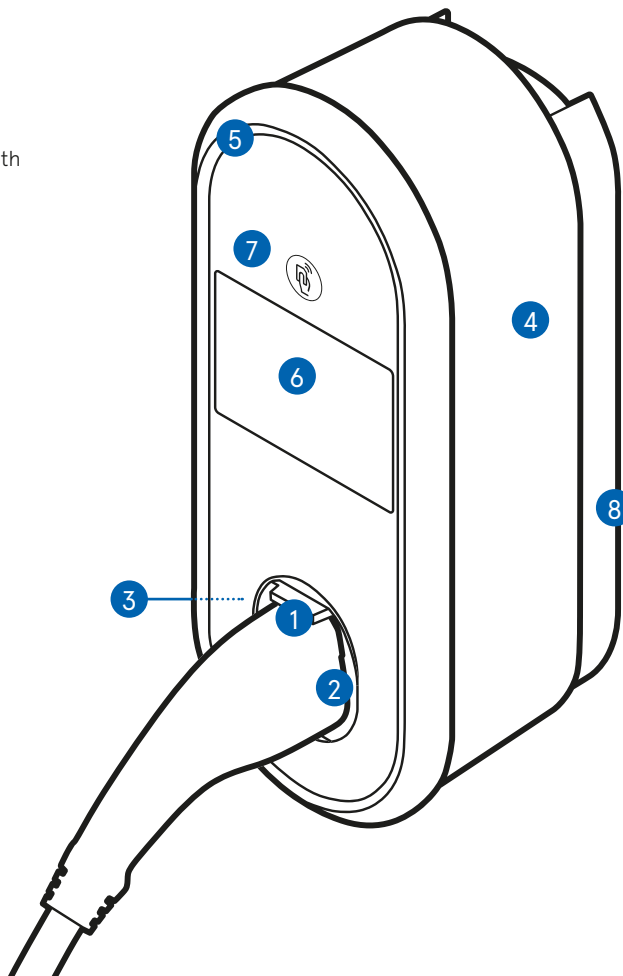
Lieferumfang

1 eBOX touch mit aufgeklebten Bedienungshinweisen

1 Bedienungsanleitung mit aufgeklebter PUK für Bluetooth

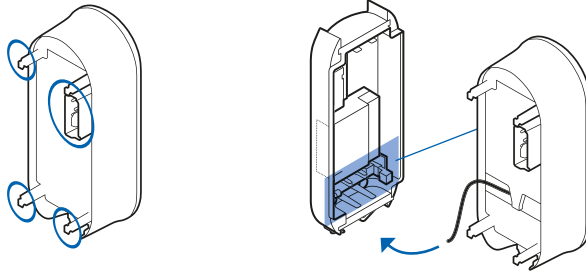
eBOX touch – Produktdetails

- 1 Shutter
- 2 Buchse/Steckergarage
- 3 Typenschild
- 4 Bedienungshinweise
- 5 LED-Ring
- 6 Touch-Display
- 7 Autorisierungs-LED
- 8 eCLICK (separate Lieferung)



Einklicken der Compleo eBOX in die Compleo eCLICK

Vergewissern Sie sich vor der Montage der eBOX, dass die eCLICK spannungsfrei ist.



01

Falls ein eSMARTMETER verbaut ist, stellen Sie sicher, dass die Ports mit dem mitgelieferten Datenkabel verbunden sind. Verbinden Sie das Datenkabel Port 3a (eSMARTMETER) mit Port 3b (eCLICK).

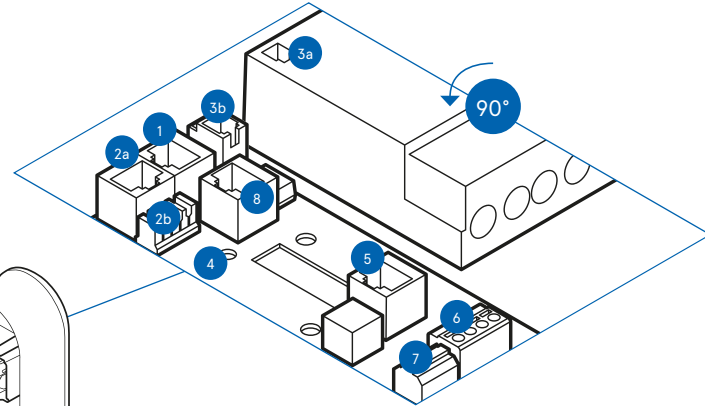
Nehmen Sie die eBOX und identifizieren Sie die Verbindungspunkte (hier blau) auf deren Rückseite.

02

Legen Sie das schwarze Flachband-Datenkabel der eBOX auf den Port „5 Expansion Terminal“ unten rechts an der eCLICK auf.

03

Schließen Sie das weiße Flachband-Datenkabel der eBOX auf den Port 1 links an der eCLICK an. Erst wenn das schwarze und das weiße Flachband-Datenkabel angeschlossen sind, kann die Kommunikation per LAN oder SIM-Karte sichergestellt werden.



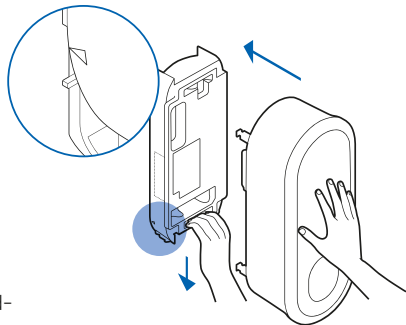
- 1 LAN 3 RJ45
(Kommunikation zur eBOX)
- 2a LAN 2 RJ45
(zum Internet-Router)
- 2b LAN 2 RJ45-Plus
(zum Internet-Router)
- 3a Ausgang eSMARTMETER
(optional)
- 3b Eingang eSMARTMETER
(optional)
- 4 Position Kabelschelle
für S/FTP-Kabel
- 5 RJ50 Terminal
(Kommunikation zur eBOX)
- 6 FNN-Steuerbox-Anschluss
- 7 Arbeitsstromauslöser-
Anschluss
- 8 LAN 1 RJ45 (deaktiviert)

8 | Einklicken der Compleo eBOX in die Compleo eCLICK



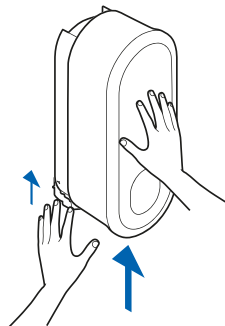
Achtung

Achten Sie darauf, dass die Flachband-Datenkabel bei der Montage der eBOX nicht zwischen eCLICK und eBOX eingeklemmt werden.



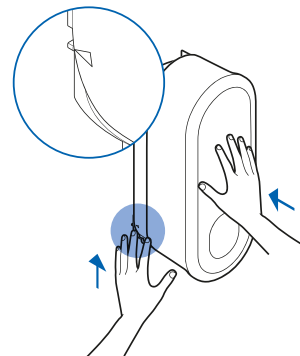
04

Bitte bereiten Sie die Installation vor, indem Sie den Verriegelungsbügel vollständig herunterziehen und unbedingt in dieser Position festhalten. Nun die eBOX gleichmäßig auf die eCLICK aufsetzen und mit der anderen Hand mittig fest bis zum Anschlag andrücken. Dabei ist darauf zu achten, keinen großen Druck auf die Kreis-LEDs auszuüben.



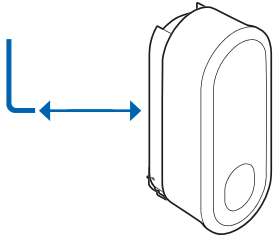
05

Nun lassen Sie den Bügel los und automatisch hochfahren. Bitte halten Sie die eBOX mit einer Hand fest.



06

Bitte halten Sie die eBOX weiterhin mit einer Hand fest. Überprüfen Sie die Endposition des Verriegelungsbügels, dieser muss vollständig nach oben gefahren sein. In der vergrößerten Detailansicht sehen Sie die gewünschte Endposition. Der Pin auf dem Verriegelungsbügel muss sich exakt auf der Höhe des Dreiecks auf der eBOX befinden. Wenn die gewünschte Endposition noch nicht erreicht sein sollte, schieben Sie den Bügel bitte weiter nach oben bis zur gewünschten Endposition.



07

Schrauben Sie die vormontierte Madenschraube mithilfe des Innensechskantschlüssels an der eCLICK fest, um den Verriegelungsmechanismus zu sperren und die eBOX auf der eCLICK gegen unbefugtes Abnehmen zu sichern.



Achtung

Auf korrektes Einrasten der eBOX in die eCLICK ist zu achten. Die Markierung des Verriegelungsbügels steht auf Endposition. Die Madenschraube ist vollständig einzuschrauben. eBOX auf festen Sitz prüfen.



Hinweis

Die Madenschraube kann nur vollständig eingedreht werden, wenn der Verriegelungsbügel vollständig eingeschoben ist.

08

Nun ist die eBOX auf der eCLICK montiert. Schalten Sie die Spannung zur eCLICK zu.



Hinweis

Dieses Produkt enthält Antennen, die elektromagnetische Felder aussenden, die andere elektronische Geräte wie Mobiltelefone und medizinische Geräte stören können, wenn sich diese über einen längeren Zeitraum im Abstand von weniger als 3,5 cm befinden. Wenn mit längerer Exposition zu rechnen ist, wird empfohlen, einen Mindestabstand von 20 cm einzuhalten, um Störungen zu vermeiden.

Systemseitige Einrichtung der Compleo eBOX

Einrichtung für den privaten Gebrauch

Die gesamte technische Inbetriebnahme und Konfiguration hat durch einen Elektroinstallateur zu erfolgen. Halten Sie hierfür den PUK Ihrer eBOX bereit.

Den PUK finden Sie auf der Rückseite dieser Bedienungsanleitung. **Bewahren Sie den PUK und die Bedienungsanleitung sorgfältig auf** und geben Sie beides auch an mögliche Nachfolgebisitzer der eBOX weiter.

Nach technischer Inbetriebnahme durch den Elektroinstallateur können Sie als Anwender Ihre eBOX per App konfigurieren, steuern und verwalten.

Sie haben die Möglichkeit, die eCHARGE+ App oder die App Ihres Anbieters zu nutzen:

Via eCHARGE+ App

Bitte laden Sie sich die eCHARGE+ App aus dem Apple oder Google Play Store herunter. Im Menü-Punkt „Zuhause laden“ können Sie Ihre eBOX einrichten. Bitte befolgen Sie dazu die Hinweise in der App.

Via App eines Drittanbieters

Für Details zur Nutzung der App Ihres Anbieters wenden Sie sich bitte an Ihren eBOX-Händler.

Einrichtung für den gewerblichen Gebrauch

Die gesamte technische Inbetriebnahme und Konfiguration hat durch einen Elektroinstallateur zu erfolgen. Nutzen Sie die eCONFIG App von Compleo für die Einrichtung für den gewerblichen Gebrauch.

Sie haben die Möglichkeit, Ihre eBOX mit dem Compleo Backend oder einem Dritt-Backend Ihrer Wahl zu verbinden:

Via Compleo Backend

Mit Kauf des Software Services eOPERATE ist Ihr Produkt systemseitig automatisch auf Ihre angegebene E-Mail-Adresse eingerichtet worden. Bitte nutzen Sie für die mögliche Konfiguration und Verwaltung das eOPERATE Portal. Das Initial-Passwort haben Sie per E-Mail erhalten. Sollte Ihnen dieses nicht mehr vorliegen, können Sie auf der Seite eoperate-portal.com Ihr Passwort zurücksetzen.

Via Backend eines Drittanbieters über OCPP

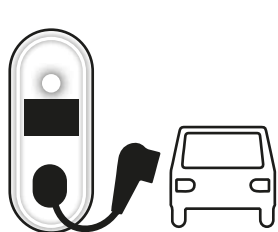
Bitte wenden Sie sich bei Rückfragen zur systemseitigen Einrichtung an Ihren Backend-Anbieter.

**Sie möchten eCHARGE+ oder eCONFIG nutzen?
Laden Sie Ihre App runter:**



Ladevorgang

Der Ladevorgang ist unterteilt in das Verbinden Ihres Fahrzeugs mit der eBOX, die Autorisierung des Ladevorgangs, das Laden Ihres Fahrzeugs und letztlich das Trennen Ihres Fahrzeugs von der eBOX. Bitte achten Sie darauf ggf. fest verbundene Kabel wieder sorgfältig aufzuhängen. (Die Schritte 1 und 2 sind austauschbar.)

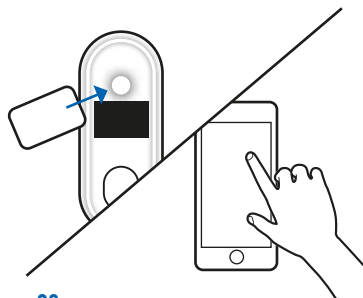


01

Verbinden Sie Ihr Elektrofahrzeug mit der eBOX. Stecken Sie dazu das Kabel zuerst in die eBOX. Wenn Ihr Auto erkannt wird, erscheint eine entsprechende Meldung im Display.

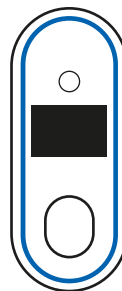
Sachgemäße Verwendung von Ladekabeln

An der eBOX dürfen keine Ladekabel mit Adaptern jeglicher Art verwendet werden. Auch die Verwendung von Verlängerungskabeln ist unzulässig.



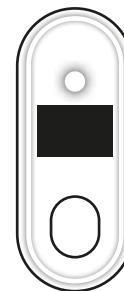
02

Autorisieren Sie den Ladevorgang per RFID-Karte oder per App (z. B. eCHARGE+ App). Für Letzteres brauchen Sie die Ladepunktnummer, die sich vorne auf der eBOX befindet. Darüber hinaus kann die eBOX aus dem Backend freigeschaltet werden. Wenn autorisierungsfreies Laden eingestellt ist, startet der Ladevorgang sofort.



03

Kurz nach erfolgreicher Autorisierung beginnt der LED-Ring blau zu pulsieren und Ihr Fahrzeug lädt. Nach 10 Sekunden geht die Autorisierungs-LED wieder an. Zum Stromsparen geht der Ring nach wenigen Minuten aus, wenn Sie sich von der eBOX entfernen.



04

Der Ladevorgang ist beendet*, wenn der LED-Ring wieder weiß leuchtet. Nachdem Sie das Fahrzeug aufgeschlossen haben bzw. der Ladevorgang beendet ist, ziehen Sie das Ladekabel ab und trennen eBOX und Fahrzeug.

* Optional kann der Ladevorgang auch über das Display, durch erneutes Vorhalten der zuvor genutzten RFID-Karte oder per App (z. B. eCHARGE+ App) beendet werden.

Störungsbehebung

Fehlerbehebung

Die meisten Störungen der eBOX treten aufgrund fehlerhafter Bedienung auf und können dann vom Gerät nicht registriert und somit auch nicht angezeigt werden. Dies betrifft u. a. die folgenden Situationen:

- Keine Spannungsquelle angeschlossen
- Ladekabel nicht richtig angeschlossen

Sollte eine Störung trotz Befolgen der Bedienungsanleitung weiterhin auftreten, empfiehlt sich ein Neustart der eBOX. Trennen Sie die eBOX dazu kurzzeitig vom Stromnetz, indem Sie den Leitungsschutzschalter in der Unterverteilung ausschalten und die eBOX dann wieder anschließen. Überprüfen Sie ggf. auch fahrzeugseitig den Anschluss.

Störung des Ladeprozesses

In seltenen Fällen wird der Ladevorgang durch externe Einflüsse gestört oder verlangsamt. Dies kann auftreten bei:

- Überhitzung der eBOX:
Die eBOX regelt die Ladeleistung bei Überschreiten einer Temperaturgrenze automatisch herunter und verlangsamt damit zeitweise den Ladevorgang. Vermeiden Sie daher direkte Sonneneinstrahlung auf die eBOX.



Hinweis

Eine zusätzliche Ventilationsoption ist für die eBOX nicht vorgesehen.

- Ladeproblem am Fahrzeug:
Überprüfen Sie die Fehleranzeige Ihres Fahrzeugs.

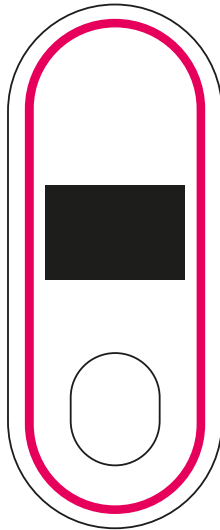
Autorisierungsfehler

- Autorisierungs-LED bleibt an (LED-Ring blinkt kurz rot auf):
Die Autorisierung per App (z. B. eCHARGE+ App) hat nicht funktioniert. Bitte führen Sie die Autorisierung per App erneut durch.
- Autorisierungs-LED bleibt an (LED-Ring blinkt kurz rot auf):
RFID-Karte nicht erkannt oder nicht eingerichtet. Bitte halten Sie die eingerichtete RFID-Karte erneut vor die Autorisierungs-LED oder richten Sie eine RFID-Karte ein.
- Bei Autorisierung über das Display werden entsprechende Hinweise im Display angezeigt.



Gefahr

Gerätefehler.
Warnung vor
elektrischer
Spannung.



Kritischer Fehler

Die eBOX ist aufgrund eines Gerätefehlers nicht mehr nutzbar und sofort vom Stromnetz zu trennen. Sollte der Fehler nach einem Neustart und Abkühlen der eBOX fortbestehen, halten Sie bitte Rücksprache mit einer Elektrofachkraft und initiieren Sie ggf. den Umtausch der eBOX.

Allgemeine Daten

Anzahl der Ladepunkte	1
Kabellänge (Version mit Kabel)	6,5m
Ladebetriebsart	Mode 3 gemäß IEC 61851
Einsatzbereiche	Innenbereich und Außenbereich
Schutzart des Gehäuses	IP55
Schutzklasse (Schlagfestigkeit)	IK10 gemäß IEC 62262:2002
UV-Schutz	Außenbereich (F1)
Gehäusematerial	Copolymer
Lagertemperatur	-30 °C bis +80 °C
Gewicht	3,1 kg (ohne Ladekabel)/6,4 kg (mit Ladekabel) (jeweils ohne eCLICK und ohne eSMARTMETER)
Verpackungsmaße (B x T x H)	515 mm x 225 mm x 235 mm (ohne Ladekabel)/ 695 mm x 370 mm x 235 mm (mit Ladekabel)
Eigenverbrauch im Standby-Modus	6 W
Zertifizierungen	CE (durch Certified body geprüft und bestätigt); UKCA
Folierung	Individuelle Folierung mit Kundenlogo möglich
Ladepunktnummer (EVSE-ID)	Auf Shutter gelasert

Arbeitsbedingungen

Betriebstemperatur	-30°C bis +50°C bei Volllast Überhitzungsschutz: Minderung der Abgabeleistung bei höheren Temperaturen
Luftfeuchtigkeit	5 % bis 95 % gemäß IEC 61851-1 Ed.3/EN 61851-1 (2017)
Arbeitshöhe über NN	Max. 2.000 m (Luftdruck: 860 hPa bis 1.060 hPa)
Schutzklasse	Schutzklasse I

Elektrischer Eingang/Stromanschluss

Eingangsleistung aus eCLICK	Drehstrom 400 V AC, dreiphasig, 32 A (22 kW)/20 A (13,8 kW)/16 A (11 kW) Wechselstrom 230 V AC, einphasig, 32 A (7,4 kW)/20 A (4,6 kW)/16 A (3,7 kW)
Ladeleistung	3,7/4,6/7,4/11/13,8/22 kW (16 A, 20 A, 32 A; ein- oder dreiphasig)
Ausgangsleistung	Drehstrom 400 V AC, dreiphasig 32 A (22 kW) oder 16 A (11 kW) Wechselstrom 230 V AC, einphasig, 32 A (7,4 kW) oder 16 A (3,7 kW)
Steckvorrichtung	Ohne Ladekabel: Typ-2-Steckvorrichtung gemäß DIN EN 62196-2 mit automatischer Steckerverriegelung, Shutter Mit Ladekabel: Typ-2-Stecker gemäß DIN EN 62196-2, Steckergarage an eBOX, Shutter
Verbrauchsmessung	Stromzähler eSMARTMETER: optional für eCLICK, MID-konform (Europa) und CE-zertifiziert

Schutzeinrichtungen

DC-Fehlerstromüberwachung (Personenschutz)	Integrierter allstromsensitiver Stromwächter (GFCI) zur Gleichstromfehlerüberwachung, Ansprechwert: DC 6 mA
Welding Detection (Meldesignal für verschweißte Leistungskontakte)	Anschluss über Wechselkontakt (max. 230 V, 1 A), Verwendung z. B. für Arbeitsstromauslöser zur Trennung des Haupt-Leistungspfad
Integrierter Überspannungsschutz	Nach IEC 61851-21-2:2018 (ESD/Surge/Burst)

Kommunikation

Fahrzeugkommunikation	Steuerung des Ladestroms via PWM-Pilotsignal nach IEC 61851-1:2017
Direktkommunikation	Bluetooth Klasse 1 und 2 (Power Level)
Backend-Anbindung	Via OCPP 1.6J an Compleo Backend oder Dritt-Backends (bei Anbindung über SIM-Karte ist der Anbieter vor Bestellung auszuwählen)
Backend-Kommunikation	WLAN mit 2.4 GHz IEEE 802.11 b/g/n mit WPA2 (Antenna Gain, frequenzabhängig, max. 4,6 dBi) oder LAN oder Mobilfunk via backend-spezifischer und fest verbauter SIM-Karte, kann vor Produktion beige stellt werden (frequenz- und richtungsabhängig, maximal 4,4 dBi Antenna Gain); Für die Nutzung privater Compleo Software Services nur via WLAN oder LAN
Steuerung durch Verteilnetzbetreiber	Potenzialfreie Kontakte für die Verbindung an eine FNN-Steuerbox vorhanden

Autorisierung

Autorisierung/Freischaltung	Freies Laden, Smartphone-App (eCHARGE+ App/Apps von Drittanbietern) mittels Vertragsladen oder Direct Payment mittels epowereirect.com
Plug & Charge (ISO 15118)	Ja
RFID-Autorisierung	Ja, gemäß ISO 14443A, Typ V (ISO/IEC 15693/Vicinity). Unterstützte Protokolle: MIFARE Classic 1K, MIFARE Classic 4K, MIFARE DESfire V1 4K, MIFARE DESfire V2 4K, MIFARE DESfire V1 8K, MIFARE DESfire V2 8K, MIFARE Ultralight Standard, MIFARE Ultralight C, MIFARE Ultralight NXP NTAG 216, MIFARE Plus SE 1K, MIFARE Plus X 2K, LEGIC advant ATC 1024-MV, Legic advant ATC 4096, J3A081 JCOP 2.4.1 Rev 3, ICODE SLIX, ICODE ISO, TAG-IT HFI plus 2048 und SLE 66 R 35
Touchscreen	Für Privatkunden: PIN zur Freischaltung Für Geschäftskunden: Intuitive Nutzerführung für Freischaltung per Ladekarte/App

UI/UX

Anzeige/Interaktion

5-Zoll-Touchscreen,
LED-Anzeige für Status Autorisierung,
LED-Ring für Ladestatusanzeige

Bedienhinweise

Seitlich als Grafik auf eBOX aufgeklebt

Externes Zubehör

In Unterverteilung zu installierender
Personenschutz

Fehlerstromschutzschalter Typ A (RCD Typ A):
32A-Anschluss: ABB F204A-40/0,03, Typ A, 4-polig (kurzzeitverzögert, Betriebsspannung: 230/400V AC)
16A-Anschluss: ABB F204A-25/0,03, Typ A, 4-polig (kurzzeitverzögert, Betriebsspannung: 230/400V AC)

In Unterverteilung zu installierender
Kurzschluss-/Überlastschutz

Leitungsschutzschalter:
32A-Anschluss: ABB S203-NA K40A (Bemessungsschaltvermögen: 6.000 A)
16A-Anschluss: ABB S203-NA K20A (Bemessungsschaltvermögen: 6.000 A)

Hinweise

Das Produkt eBOX touch ist ausschließlich zusammen mit der eCLICK zu benutzen.

Charakteristik der Ladeeinheit für Elektrofahrzeuge gemäß IEC 61851-1 Ed. 3:

1. Das Produkt ist an ein AC-Netz anzuschließen.
2. Das Produkt ist permanent mit dem Stromnetz verbunden.
3. Das Produkt ist kompatibel mit der eCLICK. Es ist in den Varianten Typ-2-Steckdose und Typ-2-Stecker mit fest verbundenem Kabel verfügbar.
4. Das Produkt ist kompatibel mit Elektrofahrzeugen zur Ladung mit AC-Strom und lädt nach Mode 3.
5. Das Produkt kann in geschützten Innenbereichen und ungeschützten Außenbereichen, die Regen und direkter Sonneneinstrahlung ausgesetzt sind, installiert und betrieben werden.

6. Das Produkt kann in abgeschlossenen und öffentlichen Bereichen eingesetzt werden.
7. Das Produkt kann an Wände oder in kompatible Pole-Produkte installiert werden.
8. Das Produkt eBOX touch in Kombination mit der eCLICK oder der Abdeckung ist als elektrische Schutzklasse I klassifiziert. Die offene eCLICK ist als elektrische Schutzklasse I klassifiziert.

Wartung/Reparatur

Die eBOX ist ein wartungsfreies Produkt. Sie enthält keine reparierbaren Teile oder Komponenten. Führen Sie keine Reparaturarbeiten durch. Im Falle eines dauerhaften Fehlers tauschen Sie die eBOX aus.

Entsorgung

Bei der eCLICK und der eBOX handelt es sich um elektrische Geräte. Diese müssen entsprechend der EU-Richtlinie WEEE II bzw. dem ElektroG vom 20. Oktober 2015 bzw. in der Schweiz entsprechend VREG, SR 814.620 vom 14. Januar 1998, entsorgt werden.

Reinigung

Die Reinigung der eBOX darf nur mit Wasser erfolgen, die Verwendung von lauwarmem Wasser wird empfohlen. Reinigungsmittel mit Lösungsmitteln dürfen nicht verwendet werden.

Demontage

Für die Demontage der eBOX müssen Sie diese zunächst spannungsfrei schalten. Lösen Sie zunächst die seitlich angebrachte Madenschraube und nehmen Sie die eBOX aus der eCLICK, indem Sie den Verriegelungsbügel hinunterziehen, die Ladeeinheit abnehmen und ggf. die Ethernet-Kabel, die die eBOX und die eCLICK verbinden, lösen.



Gefahr

Vor der Demontage ist die eCLICK spannungsfrei zu schalten. Stellen Sie sicher, dass sämtliche Komponenten während der gesamten Demontage trocken sind.

Impressum

Urheberrecht und Copyright 2022 Compleo Charging Technologies GmbH. Alle Rechte vorbehalten. Dieses Dokument ist geschützt vom Urheberrecht und vom Copyright. Es darf nicht ohne schriftliches Einverständnis der Compleo Charging Technologies GmbH verändert, vervielfältigt oder in sonstiger Weise ganz oder teilweise außer zum Zwecke der ordnungsgemäßen Bedienung der eBOX zum Zwecke der Veröffentlichung verwendet werden.

Compleo Charging Technologies GmbH

Oberste-Wilms-Straße 15a
D-44309 Dortmund
Deutschland

Sitz der Gesellschaft: Dortmund
Eingetragen beim Amtsgericht Dortmund,
Handelsregister-Nr. HRB 30359



Compleo Charging Technologies GmbH

Oberste-Wilms-Straße 15a
D-44309 Dortmund | Deutschland

servicedesk@compleo-cs.com
compleo-cs.com

Vertriebspartner UK

Compleo Charging Solutions UK Limited
6th Floor | 60 Gracechurch Street
London | EC3V 0HR | Great Britain